

## MULTIMEDIEHUS-PROCESSEN

## Oversigt

<i>Indledning og program</i>	1
<i>Wissenturm</i>	2
<i>Borgerservice — the Austrian Way</i>	4
<i>Wiens Hovedbibliotek</i>	5
<i>Intersport Arena</i>	6
<i>Ars Electronica</i>	7
<i>Strategigruppemøde</i>	9
<i>Deltageroversigt</i>	9

## STUDIETUR TIL ØSTRIG

I perioden tirsdag den 10. april til og med torsdag den 12. april 2007 var en gruppe på 15 personer fra hhv. Multimediehusets Strategi- og Idegruppe, Kultur og Borgerservice, Borgerservice og Biblioteker samt Multimediehussekretariatet på studietur i Østrig.

Studieturen havde til formål at give inspiration til deltagerne i de rådgivende grupper, som arbejder med at skabe indhold i visionen om Multimediehuset.

Temaerne var:

- funktion og organisering af kulturhuse med forskellige aktører
- integration af biblioteks-funktioner med andre aktiviteter – herunder specifikt Borgerservice
- udfordringer i og erfaringsopsamling fra byggefaser af store kulturelle byggerier
- nytænkning af bibliotekets indhold og services, herunder arbejdet med forskellige målgrupper
- fokus på måder at styrke livslang læring
- innovativ anvendelse af ny teknologi, interaktivitet mellem brugere og systemer, brugervenlighed
- spændende arkitektoniske løsninger

Inspirationen skal anvendes i den videre proces for at



Wiens Hovedbibliotek — placering midt i trafikknudepunkt

udarbejde konkurrencemateriale i forbindelse med projektkonkurrencen, som skyldes i gang i efteråret 2007 og for det efterfølgende entreprisudbud.

Et vigtigt udkomme af turen var inspiration og læring fra en række lignende østrigske projekter og byggeprocesser. Med baggrund i den fælles inspiration har der, som sidegevinst, været mulighed for på tværs af strategigruppe og centrale aktører i Multimediehusprocessen, at udveksle og udvikle ideer i relation til det videre arbejde i Århus.

Denne rapport indeholder forskellige essays om de steder, som blev besøgt under turen, ligesom deltagere og turens program præsenteres.

## Turprogram

**Tirsdag den 10. april:**  
Udrejsedag

**Kl. 06.00** Afgang fra Musikhuset.  
**Kl. 13.00-16.00** Wiens Hovedbibliotek  
**Kl. 17.00-19.00** Møde i Strategigruppen.

**Onsdag den 11. april**

**Kl. 12.00-14.00** Ars Electronica, Linz  
**Kl. 15.00-17.00** Intersport Arena, Linz

**Torsdag den 12. april: Hjemrejsedag**

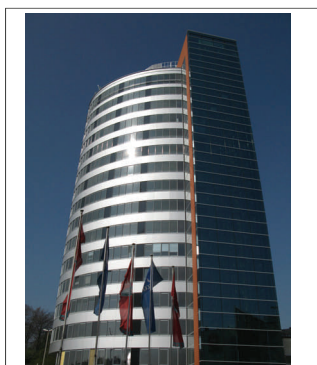
**Kl. 9.00 - 12.00** Wissenturm, Linz  
**Kl. 00.00** Ankomst til Århus Hovedbanegård

# WISSENTURM, LINZ

## TORSDAG DEN 11. APRIL

### Folkebibliotek, borgerservice og folkeoplysning – læring gennem flere funktioner samlet i én bygning

Bystyret i Linz – den næststørste by i Østrig – er ved at få opført et nyt hovedbiblio-



Wissenturm—Linz' tårn med viden

tek, som også indeholder borgerservicebetjening, folkeoplysningsaktiviteter med fokus på kreative fag og tilbud til fx læsesvage borgere, café, og faciliteter til møder og arrangementer (med op til 200 personer).

Huset skal have åbent fra 7.30 til 22.30 (caféen kan have længere åbent), biblioteket 10-18, mens den fælles skranke er åben fra 9-18. Fra Wissenturms side er der et ønske om længere åbningstid, men det har ikke været muligt at få tilført (personale-)ressourcer hertil.

Der forventes op til 5-6.000

besøgende pr dag. Der var dog usikkerhed herom, ligesom det virkede som et meget højt tal i forhold til det areal, der er til rådighed og dermed de aktiviteter, som kan rummes inde i bygningen. Der er en klar forventning om at samling af borgerservice, bibliotek og folkeoplysning vil medføre en synergieffekt, bl.a. i forhold til at tiltrække brugere af de forskellige tilbud.

Da bygningen er pt. under opførelse (forventes ibrugtaget medio september 2007) var besøgets omdrejningspunkt præsentation af og samtale med henholdsvis husets arkitekt og leder. Primo april da besøget fandt sted stod råhuset færdigt, og man var så småt begyndt på installationer og i enkelte lokaler var overfladerne behandlet.

Visionen for Wissenturm er, at det først og fremmest skal være et læringssted og et sted hvor borgerne kan mødes og samles. Stedet er tiltænkt alle borgere, men der er en særlig fokus i forhold til børn, unge, indvandrere, personer med særlige behov (fx alfabetiseringsprogrammer) samt de 40-70 årige (i forhold til folkeoplysningsdelen).

Folkeoplysningsdelen har fokus på det audio-visuelle og forskellige tematiske værkstedsområder. Stedet vil have tilknyttet personer med særlige undervisningskompetencer på området. Rent fysisk placeres det i sammenhæng med bibliotekets non-fiktionsmaterialer. Der er både små undervisningslokaler (a 8-10 personer) og mindre gruppe rum. Det koster som udgangspunkt 2 € pr time at anvende stedets undervisningsfaciliteter. Undervisningsområdet er sektioneret, således at det kan være åbent, når biblioteket er lukket.

Borgerservice ydes dels på Wissenturm, men også på byens rådhus. Borgerservice er som institution 12 år gammel i Linz. indholdsmæssigt tilbydes en lang række services, som også kendes fra Borgerservice i Århus, fx alle typer af klager i forhold til bystyret, valg og folkeafstemninger, forskellige registreringsopgaver (parkeringskort, "aktiv pas" (for borgere med en indtægt under 1.000 € om måneden), fiskekort, anmodning om pas og tilmelding til undervisningstilbudene i Wissenturm.

### Organisation og udvikling – når tre bliver til én

Biblioteks-, borgerservice- og folkeoplysningsfunktionen er tænkt sammen både organisatorisk og fagligt.

Bibliotekarere i Linz har som udgangspunkt ikke en egentlig biblioteksuddannelse. Den bibliotekaruddannelse der eksisterer, har fokus på de akademiske biblioteker. Dette forsøger man at kompensere for gennem efterud-

dannelse og samarbejdsrelationer, men det giver en stor udfordring i forbindelse med det generelle uddannelsesniveau i organisationen.

Der er ikke et særligt personale for borgerservice. Det er bibliotekspersonalet, som gennem efteruddannelse, varetager de funktioner. På den måde er biblioteks- og borgerserviceydelse på

den ene side lettere at tænke funktionsmæssigt og organisatorisk sammen, men har til gengæld en svaghed i forhold til bredde og specialiseringen inden for begge områder.

Som forberedelse til indflytning i Wissenturm, er der allerede nu etableret tværgående teams så disse kan få etableret et samarbejde.

### Brobygger mellem borger, teknologi og viden

*"Med den nyeste informationsteknologi, en omfattende vifte af medier samt personlig og differentieret vejledning får borgerne adgang til fremtiden, nutiden og kulturarven".*

Værdigrundlag for Multimediehuset (2007)

Dette er sket i en erkendelse af, at hvis sammentænkningen af funktioner og forskellige personalekulturer/traditioner skal lykkes i den nye bygning, så skal der ske en organisatorisk tilpasning – inden bygningen er klar til ibrugtagning.

Teamene udnævner selv en teamleder for et år af gangen. Teamlederen er reelt leder af gruppen og administrerer ressourcer, udviklingstiltag, driftsoptimering og samarbejdsrelationer. Typisk vil det i starten være en medarbejder fra folkeoplysningsholdet, der er teamleder da disse er bedre uddannede. Men det er forventningen at dette ændrer sig med årene. Teamene referere



En storlået udsigt fra toppen af Linz' nye "videnstårn".

rer til både lederen af bibliotek/borgerservice samt lederen af folkeoplysningen. Der

er en overordnet chef for den samlede organisation.

## Er det bygningen, der bestemmer funktionerne – eller er det funktionerne, der bestemmer bygningskroppen?

Wissenturm er afgjort tænkt som et varetegn for Linz. Placeret ved hovedbanegården, i gå afstand fra centrum og bestående af to sammenhængende bygninger, hvoraf den ene er en 15 etagers høj rund bygning med en fantastisk udsigt over hele Linz by og omegn!

Bygningen er endnu under opførelse, hvorfor det kan være vanskeligt at give bygningen, dens indretning og de funktioner den skal danne ramme om, en helt retfærdig bedømmelse. Det umiddelbare indtryk er, at bygningen giver en række funktionsmæssige begrænsninger. Silokonstruktionen medfører fx at der er tale om forholdsvis meget spildplads, da kernen på hvert etage fx ikke kan udnyttes til egentlige arbejdspladser.

Ligeledes er indgangspartiet forholdsvis lille og med mange funktioner samlet, hvilket bl.a. betyder at det har været nødvendigt kun at have enkelte bibliotekstilbud på denne etage. Her er der så valgt en løs-

ning med audio- og videomaterialer målrettet de unge samt en markedsplads, hvor et udvalg af aktuelle materialer præsenteres (voksne). Avissalen er placeret som et indskudt dæk mellem stue og 1. sal. med udsigt til salen

Biblioteket (publikumsfaciliteter) råder over i alt 3 etager, det samme gør personale- og administrationsfaciliteter for biblioteket. Det har været en udfordring at sikre en hensigtsmæssig indretning af biblioteket, da bygningen sætter en del begrænsninger herfor, i form af et lille areal i stueplan og mere plads på 1. og 2. sal.

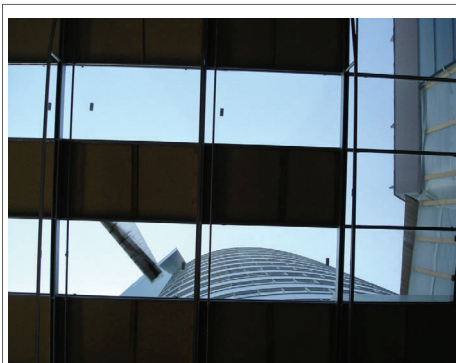
Det har været en udfordring at løse materialesorteringdelen grundet bibliotekets placering og opbygning. Det

er endt med en manuel løsning, hvor materialet puttes i kasser og sorteres i kælderens – primært af studerende, der også tænkes anvendt i forbindelse med arrangementer (nyt i Linz at anvende løst ansatte på den måde). Der har været overvejet en automatisk løsning ala den på Hovedbiblioteket i Århus (som folkene bag Wissenturm har besøgt). Den er droppet af økonomiske årsager, hvor anlægsomkostninger, forventet levetid og forventet materialesorteringsbehov er blevet holdt op mod hinanden.

Bygningen er præget af transparens mellem etager, afsnit og fx personalefaciliteter på biblioteket. I alt er der tale om 15.000 kvm., hvoraf biblioteket råder over 2.800 kvm. til publikumsfaciliteter (heri er ikke medregnet materialesorteringsfaciliteter, administrationsfaciliteter og caféområde). Hver etage (i tårnet) er på ca. 280 kvm. På hver etage er der etableret et "fællesområde" i midten der skal fungere som opholdssted for brugerne. Borgerservice er placeret i stueplan lige ved indgangen. Salen til 200 personer er ligeledes placeret i stueplan sammen med caféen, som kan rumme op til 50-60 personer.

*"For at tilgodese brugernes behov for mediebrug på stedet, læring, fordybelse og indlevelse skal bibliotekerne udvikle de fysiske rammer hen mod læringsmiljøer."*

Bibliotekspolitik for  
Århus Kommune  
2006-2009



Fra ankomstområdet har får husets gæster et imponerende udsigt gennem taget.



Tagetagen er tænkt til særlige arrangementer (kan lejes).

Et særligt indsatsområde har været tilgængelighed for alle borgere. Det betyder bl.a. at de fire udvendige (med glassfacade) elevatorer er konstrueret, således at de kan anvendes selv hvis bygningen brænder. Der skulle være tale om en helt ny teknisk løsning, som ikke tidligere er anvendt. På hver etage er der ligeledes



Sammensmeltningen af to bygninger.

markeret i gulvet (for blinde og svagtseende), hvor der fx er toiletfaciliteter (såkaldte ledelinier). Systemet kendes også i Danmark fra fortove i det offentlige rum, men det er ikke udbredt inde i bygninger.

### Livslang læring og fællesskab

*”Borgerne får et fysisk fristed for idéer og læring, hvor de udfordres og læres. Et åbent og tilgængeligt miljø for alle, der giver unikke muligheder for dialog, oplevelse og refleksion*

Værdigrundlag for Multimediehuset (2007)

## BORGERSERVICE— THE AUSTRIAN WAY

Under besøget på **Wiens** Hovedbibliotek kunne det konstateres, at Borgerservice i Østrig – i den begrænsede eller udfoldede version, der arbejdes med borgerservice i Danmark, ret beset ikke var samtænkt som ydelse eller samorganiseret med Bibliotekets traditionelle eller nyere borgerserviceydelser, hverken i forbindelse med Hovedbibliotekets etablering eller i en senere strategisk fase.

Ved foden af Hovedbibliotek i Wien var imidlertid etableret en flytbar eller mobil enhed betegnet ”Bürgerdienst”. Enhederne betegnes mobilbüros og markedsføres tematisk under det, der vel kan oversættes til Borgerservice – tæt på dig eller „Bürgerdienst ganz nah”. De mobile enheder, der typisk er betjent af to medarbejdere med online opkobling tilbyder „hjælp og rådgivning i enhver livssituation,” ligesom medarbejderne i de mobile enheder modtager forskellige typer af anmeldelser til det offentlige. Træffetiden i lokalområderne er typisk 9-17 efter en på forhånd annonceret plan på Borgerservices hjemmeside.

Af sitet <http://www.wien.gv.at/buergerdienst/> fremgår, at også Borgerservices i forskellig iklædning har en udfoldet placering i Wiens offentlige rum, både for så vidt angår omfanget af services som placeringer i byen.

Borgerservices er således tilgængelig på 23 fysiske kontorer i Wien udover at være tilgængelig på et hovedcenter i Wien. Åbningstiden på de fysiske lokationer er som hovedregel 7.30 eller 8.00 til 15.30, dog med forlænget åbningstid på torsdage, hvor der er åbent til 17.30 online via mail (”stil et spørgsmål til Borgerservice”) via mobile enheder efter en nærmere og fastlagt køreplan – se til illustration f.eks. <http://www.wien.gv.at/buergerdienst/mobilbuero>.

Endelig har Wiens Borgerservice en hjemmeside, der er opbygget efter forskellige borgerbehov.

Borgerservices i **Linz** er organiseret under byforvaltningen, men har et tæt og supplerende samarbejde med de 12 lokale biblioteker i Linz, der er organiseret i magistraten for kultur i Linz.

Hovedcenteret for Borgerservice i Linz, der er placeret på Rådhuset, åbnede i 2002 og er senest i 2006 udvidet med et telefoncenter for Borgerservices.

Hovedcenterets åbningstid er alle hverdage fra 7-18, mens de 12 lokalbiblioteker har varierende og forskellig åbningstider.

I Wissensturm-projektet ønskes Borgerservedelen styrket uden der dog endnu er dedikeret Borgerservices-personale til opgavevaretagelsen. Etableringen af Wissensturm indebærer dog ikke, at allerede etablerede Borgerservicefaciliteter og kontorer reduceres, men Borgerservices og Biblioteksservices ønskes samtænkt og integreret i den nye bygning.

Borgerservice Linz minder på mange måder om Århus Kommunes Borgerservice. Borgerne kan hurtigt og ubureaukratisk få information, rådgivning og vejledning omkring forskellige offentlige emner på et og samme sted ved personlig telefonisk eller e-



Borgerservice-skurnovgn uden for Wiens Hovedbibliotek

mailhenvendelse.

De serviceydelser, der - blandt andre - betjenes af Linz's Borgerservice er:

- Aktivpas (en slags pas, der giver adgang til forskellige tilskud og ydelser)
- Til- og fraflytninger
- Beboerparkering
- Fiskekort
- Pas og legitimationspapirer

- Stemme og valgkort
- Tilladelse til kunstnere til gadeaktiviteter

Ikke alle borgerserviceydelser er tilgængelige eller kan betjenes fra lokalbibliotekerne, men ovenstående eksempler betjenes dog alle fra lokalbibliotekerne af bibliotekspersonale.

Linz's Borgerservice har endvidere en hjemmeside og et vist fokus på e-government.

Yderligere information om Linz's borgerservices kan findes på sitet:

[www.linz.at/services/](http://www.linz.at/services/).

## WIENS HOVEDBIBLIOTEK TIRSDAG DEN 10. APRIL 2007

Et fantastisk syn møder en, når man går langs den stærkt befærdede gade og "skibet" - hovedbiblioteket - dukker op mellem sporvogne, biler og gadehandlere og med en togspor ind under bygningen.

Hovedbiblioteket kunne have været placeret i det fashionable Museums kvarter sammen med museet for moderne kunst, Leopold museet med flere. Men politikerne i Wien valgte, at det nye Hovedbibliotek skulle opføres i Gürtel - et "red-zone" - kvarter tæt på centrum. Her ved får Hovedbiblioteket en særlig betydning som et ikon med en symbolsk værdi som offentlig og tilgængelig bygning, der beriger byudviklingen.

Det har været et mål at skabe et bibliotek, hvor folk gerne vil blive længe. Det lykkedes; i øjeblikket varer et gennemsnitligt biblioteksbesøg 3,5 timer. Det er væsentlig længere end det gennemsnitlige biblioteksbesøg på Hovedbiblioteket i Århus, som blev målt til 24 minutter i 2005.

### Proces for planlægning og byggeri:

1998/1999: arkitektkonkurrence. Vinder: Arkitekt: Ernst Mayr. Byggeproces: december 1999-.

Åbning: 7. april 2003. Budget: Bygning: 29 mio. EUR, indretning og IT: 6 mio. EUR.

### Fakta:

55.000 m<sup>2</sup> brutto, 6085 m<sup>2</sup> netto til bibliotek og admini-

stration.

150 siddepladser, 340.000 trykte materialer, 60.000 AV medier (CD's, DVDs, videos), 78 IT-arbejdspladser for publikum, 37 OPAC, 40 audio- og video-adgange.

Brugerbetaling på lånerkort (18 EUR, ca. 135 kr. for et årskort, 3 EUR for studerende og 2 EUR for et dagskort + udlånsafgift på 1 EUR (ca. 7,50 kr.) for AV-medier.

Åbningstider: mandag - fredag: kl. 11-19, lørdag kl. 11-17. Oprindelig planlagt søndagsåbning ikke implementeret grundet ressourcemangel til personale.

Personale: 100, heraf 50 bibliotekarere

Web:

[www.buechereien.wien.at](http://www.buechereien.wien.at)

Hovedbiblioteket i Wien var især relevant som inspiration til **spændende arkitektoniske løsninger:**

- et ikonbyggeri: **et usædvanlig arkitektonisk ydre; det ligner et skib. Udenpå trapper, så man kan gå op på taget udefra - og folk sidder på trappen, læser og snakker sammen.** Øverst oppe en cafe med glas, så udsigten i 22 meters højde ud over Wien er fantastisk. Ovenpå taget er der et areal med plads til 270 deltagere, som både cafebestyrelsen og biblioteket benytter til arrangementer i sommerhalvåret. Hver sæson

har haft sit arrangements-tema: skibe, tage, Italien.

- Skibets form, muligheden for at bevæge sig i usædvanligt trappe/byrum af-



Biblioteket ligger ovenpå en undergrundsbane midt på ringvejssystemet.

spejles IKKE inde i huset.

- **Dagslys er forsøgt forøget med mange, store vinduer også inde i bygningen. Vinduerne er støjdæmpede, så trafikstøjen næsten ikke høres.**
- Det elektriske lys reguleres automatisk i forhold til mængden af dagslys. mængden af dagslys.
- Byggeteknik er en stor del af hovedbiblioteket **konstrueret som en bro**, da "byggegrunden" er en stærk befærdet vej og tog spor.
- Themabibliotek; emneopdelt i "colleges" (som ligner traditionelle biblioteksafsale):

### Mangfoldighed, samarbejde og netværk

*"Multimediehuset skal indgå i lokale, nationale og internationale samarbejdsrelationer og netværk"*

Værdigrundlag for Multimediehuset (2007)

## Oplevelser og kultur

*"Det er væsentligt, at børn og voksne kan opleve, eksperimentere og lege med forskellige medier, teknologi- og kulturformer".*

Værdigrundlag for

- "Know how"
- Kunstraum
- Kirango, der Kinder planet
- Standpunkte
- Lokal-regional-global
- Litteratur und sprache

Indretning og farvesætning markerer de enkelte colleges (hver college har sin egen farve). Men der er også fælles træk eller mainstreaming i møbler og services af hensyn til brugernes orientering: infodesk (informationsdiske) som tilbyder samme services overalt i bygningen. I forhold til udviklingen i Århus ligner disse informationsdiske mastodontiske skranker, som signalerer en meget ulige relation mellem borger og personale.

Høje stålreoler overalt signalerer det systematiske bibliotek. Brugere mindre end 170 cm eller brugere i kørestol vil har brug for hjælp for at nå materialer på de øverste hylder. Thema-biblioteket med fagsale afspejles også i bibliotekets organisation)

Børneafdelingen er dybt skuffende. Traditionel, ingen aktiviteter for familier, indklemmt og for lidt plads (400 m<sup>2</sup> – kun få m<sup>2</sup> mere end børneafdelingen i Århus' Hovedbibliotek. I Wien havde man tænkt, at børneafdelingen ikke skulle blive en gennemgangsafdeling.

Lern- und computerwerkstatt, hvor man kan arbejde med pc'ere, musik osv. Folkehøjskolen er samarbejdspartner omkring dette læringsværksted. "Forbudsskilte"; forstyr ikke

de lærende i værkstedet.

Målgruppen unge havde man valgt ikke at adressere i Hovedbiblioteket, for i stedet at etablere et særligt ungdomsbibliotek i et indkøbscenter. Her var man som udgangspunkt bekymrede over, om ungdomsbiblioteket ville fylde for meget – nu ved man, at det er biblioteket, der er attraktionen, som tiltrækker folk – og kunder til indkøbscentret.

Fleksibelt lokale øverst i biblioteket til arrangementer. Med skydedøre kan man skalere rummet op og ned. Max plads til 100 siddende publikummer. Rummet udlejes og bidrager til hovedbibliotekets økonomi med indtægter. Der er arrangementet næsten hver aften.

## INTERSPORT ARENA, LINZ 11. APRIL 2007

Skal Århus have en multihal? Det spørgsmål er meget aktuelt i øjeblikket, så som en del af studieturen var der arrangeret et besøg i en multihal i Linz. Multihallen Intersport Arena er beliggende i området "Linzer Gugl" og med stadion og sportshal, de ideelle træningsfaciliteter for eliteidræt. De to faciliteters tætte beliggenhed har haft indflydelse på hallens udformning. Multihallen er tegnet af arkitekt Gerhart Hinterwirth og var ved sin åbning den 7. marts 2003, netop på grund af hallens multifunktion, Østrigs mest moderne sports- og eventshal. Multihallen kan maksimalt have ca. 7.200 besøgende.

Multihallen er som udgangspunkt bygget til store sportsbegivenheder specielt indenfor sportsgrenene atletik, tennis, kampsport (boksning, judo, wrestling), bold-spil, gymnastik og skolesport. Hallen råder over Østrigs

Tabel 1: tekniske data:	
Multihallen – volumen m <sup>3</sup>	134.960
Hal – volumen m <sup>3</sup>	118.000
Halgulvet i m <sup>2</sup>	4.720
Bebygget areal i m <sup>2</sup>	10.920
<b>Maksimal antal besøgende</b>	7.215
Siddepladser, tribune – stationære	1.755
Siddepladser, tribune – mobile	2.956
Parketpladser	1.800
VIP-område	500
<b>Antal besøgende til følgende arrangementer</b>	
Atletikstævner	2.743
Boldspil	5.699

mest moderne indendørsanlæg til atletik med en 200 m. rundbane, hvor svingene via hydraulik kan hæves, så man får de ideelle løbekurver. Til daglig brug er løbebanen overdækket med 2000 plader, som fungerer som halgulv. Pladerne er nummereret og lægges på manuelt, som ét stort puslespil.

Det viste sig hurtigt i løbet af de første år, at driften af hallen ikke kunne finansieres ved sportsarrangementer alene. I dag anvendes hallen også til koncerter, events og erhvervsarrangementer. Da hallen ikke fra start af har været tænkt som



koncerthall har det betydet, at man allerede efter et par år har været nødt til at bygge om, således at faciliteterne og akustikken i hallen blev forbedret ellers var det ikke muligt at tiltrække de helt store internationale stjerner. De kommer ikke med mindre forholdene er i orden.

Antallet af tilskuer varierer alt efter arrangement i hallen. Hallen har et system med elektronisk siddepladsudtræk, så det er muligt at øge antallet af siddepladser med ca. 3.000 pladser, jf. tabel 1. Samtidig er der mulighed for at inddele hallen i mindre enheder via akustiske forhæng på tværs. Dette er medvirkende til, at der kan skabes en god stemning til de forskellige arrangementer uafhængigt af tilskuerantallet. Siden 2004 har hallen været helt fyldt op med besøgende 3-4 gange til forskellige arrangementer.

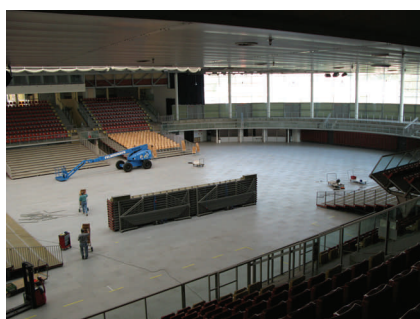
Hallen anvendes i 300 dage om året inkl. dage til at stille op og tage ned, hvoraf de ca. 75 dag er til sportsarrangementer. Skal løbebanen an-

vendes til atletikstævne tager det 2 mand 10 timer at fjerne de 2000 plader, som ligger ovenpå banen og som i det daglige fungerer som halgulv. Det samme sker, når løbebanen skal dækkes til efter brug. Det er altså ikke muligt at anvende hallen til atletik dagen før/efter en koncert.

Hallen ejes af byen Linz. Driftsmidler til hallen kommer fra staten, kommunen, sponsorerne og en lille del fra billetindtægter. Til dagligt drives hallen af et selskab, der både står for hallens forskellige sports- og eventsarrangementer, booking af internationale musik- og shownavne mv.

På baggrund af de erfaringerne multihallens ledelse har gjort sig siden opstart af processen med opførelse af Multihallen fik vi et par gode råd med til Århus. Det er vigtigt at have en forretningsplan klar så tidligt som mu-

ligt i forløbet. En multihal kan ikke finansieres af sport alene. Det er derfor essentielt at have gjort sig klart, hvilke behov byen har ud over sporten og hvilke af



*Intersport Arena var ved at blive gjort klar til at afholde cirkus.*

disse behov en multihal med tilhørende supportfaciliteter skal kunne opfylde. Samtidig kan man lige så godt fra start af indstille sig på, at det ikke er muligt at bygge en hal, der er optimal til alle formål (sport, koncerter, events mv.), men det handler om at få det bedst mulige "mix" af formålene indarbejdet i kravspecifikationerne. Det er derfor vigtigt, at der kobles de rette fageksperter på processen, så hurtigt som muligt.

*"Bibliotekerne skal i videst muligt omfang skabe netværk og samarbejder med andre aktører f.eks. indenfor kultur, uddannelse, erhverv og borgerservice..."*

## ARS ELECTRONICA, LINZ 11. APRIL 2007

### **At skabe en ny identitet for Linz**

Da kunstnerisk leder af Ars Electronica Gefried Stocker modtager os i Linz er det i receptionen på et futuristisk hotel. Museet Ars Electronica er lukket ned, installationerne er i kasser for i løbet af de næste måneder at blive stillet op i midlertidige lokaler. Ars skal nemlig have nyt museum – planen er at det skal åbne i 2009 – samme år som Ars er kulturby.

Gefried Stocker tager os de næste to timer på en fantastisk rejse gennem krydsfeltet kunst, teknologi og kulturel interaktion. Og udover medrivende fortællinger fra en spændende virkelighed er

der også plads til gode råd fra de erfaringer Ars har gjort sig gennem årene. Gode råd som er højrelevante for mange af de tanker vi gør os om Multimediehuset og dets aktiviteter.

### **Festival Ars Electronica**

Ars Electronica startede som en festival i 1979 som et

kulturelt samarbejde i Linz om at udvikle ideer for fremtiden med fokus på den teknologiske udviklings indflydelse på mennesker, hverdag, kunstformer og samfund. Festivalen

skulle medvirke til at skabe en ny fremtidsorienteret identitet for byen. Festivalen har været afholdt årligt lige siden og tiltrækker hvert år ca. 35.000 besøgende. Intentionen med festivalen var at skabe et åbent, tværfagligt møde mellem internationale eksperter indenfor kunst og teknologi og den brede offentlighed -



*Ars Electronica Center, som det har set ud fra 1996-2007.*

Bibliotekspolitik for  
Århus Kommune  
2006-2009

### Visionen for Multimediehuset er

- *et åbent og uformelt læringsrum*
- *et særligt sted for børn, der appellerer til leg, oplevelse og læring*
- *en bygning, der tilbyder den nyeste informationsteknologi*
  - *Århus-regionens hovedbibliotek med fri og lige adgang til viden og kultur*
- *et sted for dialog, information, idéer og inspiration*

i det offentlige rum. Man vil vise hvad teknologi kan betyde for kunstudvikling og almindelige menneskers liv og interaktion. Festivalen har bl.a. budt på multi-events på pladser, floder og i luften, broadcasting i parker, lydskyer i byen, interaktive broer der bevæger sig når folk i Budapest træder på lignende installationer, koncerter med fokus på digital lyd, en svømmehal med undervands soundscapes og meget meget mere. Fælles for de mange events er at det skal foregå i offentlige rum i et tværfagligt krydsfelt med almindelige mennesker i centrum.

#### 5 gode råd til events:

- brug de offentlige rum, som folk bruger i forvejen
- hav den almindelige borger som målgruppe, også selvom det drejer sig om avancerede kunstformer
- inkluder altid elementer, der giver den enkelte mulighed for at deltage aktivt
- omdan folks almindelige miljøer til miljøer, der stimulerer mange sanser på nye måder
- kunst er også oplevelser med kommunikation

#### Ars Museum of the Future

Med festivalens enorme succes var der skabt politisk klima for en beslutning om at etablere et museum og der blev afsat 20 millioner Euro til formålet. Udover ønsket om at skabe et innovativ turistattraktion var man af den faste overbevisning at kunst og udvikling af kunstformer også har en uddannelsesmæssig værdi for en by på 250.000 indbyggere som Linz. I 1996 åbnede så Ars Museum of the Future. Museet er (indtil den kommende udvidelse) 1600 m<sup>2</sup> og har ca. 75.000 besøgende om året. Cirka 25 % af de besøgende er skoleklasser, men resten er folk der kommer fra nær og fjern for at besøge det unikke museum. Museets mission er at bruge interaktive formidlingsformer til at facilitere almindelige

menneskers møde med virtual reality, digitale netværk og moderne medier. Museets udstillinger fokuserer på snitfladen mellem mediebaseret kunst, ny teknologi og samfundsmæssig udvikling. Men ligeså væsentligt er det at de 33 interaktive installationer og 85 projekter der kontinuerligt er på display også forholder sig til hvordan digital kunst og formidling kan fungere som fysiske elementer. Der afholdes permanent 15 workshops og undervisningsforløb i Museet, for alle målgrupper – fra børnehaverbørn til seniorer. 60 % af alle installationerne udskiftes årligt – så for den trofaste besøgende vil der hele tiden være nye udfordringer at give sig i kast med. Med museets nye bygning, der skal stå færdig i 2009 bliver der 6500 m<sup>2</sup> til Ars Museum of the Future og formentlig en lang række nye udfordrende installationer og events.

#### 5 gode råd til fysiske rum og præsentation

- guidance! Interaktivitet sker ikke ved at opstille maskiner – der skal mennesker til
- udnyt mulighederne for at bruge studerende og pensionister som guides
- kast aldrig folk ud i noget de ikke ved hvordan man håndterer – interaktion kommer af familiaritet
- læring kræver menneskelig interaktion – også for computerkids
- man går ikke på museum for at kigge på skærme – skærmbaseret information er flygtig

#### Ars Electronica Futurelab

I 1996 blev også Ars' Futurelab grundlagt. FutureLab fungerer både som tænketank, kunst- og teknologi laboratorium samt tværfaglig design og udviklingsafdeling. På FutureLabs 750 m<sup>2</sup> huserer Artists-in-Residence, designere, virksomheder, udviklere, studerende og forskere – i alt 56 kunstnere og forskere holder til i produktions-, studie- og kontorloka-

lerne. Intentionen er at skabe et tværfagligt udviklingsmiljø der kan omdanne kreativitet til innovation på tværs af kunstformer, teknologi, forskning og private virksomheder. Studerende fra universiteterne kan blive tilknyttet FutureLab og få adgang til den unikke kombination af specialister i bygningen. FutureLab har 15 fastansatte der både binder aktiviteterne sammen, skaber grobund for nye aktiviteter samt sikrer faglig sparring og netværksdannelse. Man danner så at sige en platform der kan bygge bro mellem kunst og design – udvikling og produktion. Udover at skabe et unikt miljø for innovation sikrer aktiviteterne i FutureLab at Museum of the Future kan være selvforsynende med prototyper og installationer. Samtidig skaber kombinationen Museum, Festival og udvikling et unikt testmiljø, med mange forskellige målgrupper.

#### 5 gode råd til innovation

- fokuser på folks liv og behov her og nu, i stedet for på fremtiden
- tværfaglighed!
- innovation opstår når man kan tiltrække folks hjerner og dreje dem i nye retninger
- skab plads til tests og testmiljøer
- kombinationen af uddannelsesmiljø og produktion skaber unik produktudvikling

Tilbage i den "virkelige" verden.

Efter to timer i selskab med en sprudlende kunstnerisk leder havde vi set film og billeder af opfindelser og events ingen kunne forestille sig eksisterede – og som alligevel på mærkelig vis gav mening. Samtidig havde det været en forbilledlig demonstration af hvordan det i en stor provinsby faktisk kan lade sig gøre at skabe noget unikt, revolutionerende og identitetsskabende – med fokus på det enkelte menneske i en ramme af læring, kommunikation og oplevelser. Der er ingen tvivl om at for den besøgende i Kulturby



Linz 2009 og det nye Ars Museum venter der enhver fantastiske oplevelser!

Der kan læses mere på vedlagte fil:  
[link]



Foroven (tv) ses det nye Ars Electronica Center, som skal stå færdigt i 2009. Foroven (t.) fra udstillingen Cybergeneration 2006, som pt. er udstillet på centret.  
Forneden (tv.) fra udstillingen Gullivers Verden. Forneden (th) fra Centrets faste udstilling.

#### Borgerservice og Biblioteker

- Redaktion
- Sekretariatschef Henrik Traberg
- Projektleder Marie Østergaard
- Projektleder Lotte Duwe Nielsen
- Fuldmægtig Pia Bønning
- Chef for Borgerservice Leneartig Danielsen
- Fuldmægtig Hanne Storvang Nielsen

Telefon: 8940 9304  
Fax: 8940 9393  
E-mail: has@bib.aarhus.dk

## MØDE I STRATEGIGRUPPEN TIRSDAG DEN 10. APRIL

Tirsdag aften var strategigruppen samlet til et 2 timers møde.

På mødet drøftede man dels status på Multimediehuspro-

jektet og dels den kommende tids aktiviteter.

Derudover drøftede man en række væsentlige elementer af projektet.

## DELTAGEROVERSIGT

Deltagerne på studieturen var:

- Rådmand **Flemming Knudsen**, Magistratsafdelingen for Kultur og Borgerservice
- Institutleder **Jørgen B. Bang**, Institut for Informations- og Medievidenskab Århus Universitet
- Rektor **Staffan Henriksen**, Arkitektskolen i Århus
- Projektleder **Marie Østergård**, Hovedbiblioteket
- Sekretariatschef **Henrik Traberg**, Borgerservice og Biblioteker
- Fuldmægtig **Pia Bønning**, rådmandssekretariatet
- Chef for Borgerservice **Lene Hartig Danielsen**
- Udviklingschef **Rasmus Ry Nielsen**, Borgerservice
- Chef for Byggeri og Planlægning **Niels M. Poulsen**, Sport og Fritid, Kultur og Borgerservice
- Chef for IT & Kommunikation **Bo Fristed**
- Projektleder **Lotte Duwe Nielsen**, Hovedbiblioteket
- Konstitueret chef **Inge Daugaard**, Lokalbibliotekerne
- Leder **Torben Dreyer**, Frit Oplysningsforbund
- Formand **Kaj Buch Andersen**, Århus Håndværkerforening
- Fuldmægtig **Hanne Storvang Nielsen**, Sekretariatet for Borgerservice og Biblioteker

Besøg  
www.multimedie  
huset.dk